

產品保證書

商品名稱		購買日期	
商品型號		經銷商(蓋店章)	
姓名			
電話			
電子信箱			
地址			

承蒙惠顧不勝感激，為維護您的權益，應即請經銷商於保證書填寫購買日期及加蓋店章，同時保留發票為依據，否則將以製造出廠日期算起保固。

本產品保固方式:

- 一、憑本保證書，自購買日起一年內免費服務。
- 二、小家電產品如需服務請送至總公司或全省服務中心，除濕機(10L以上機種)、清淨機(CADR值300 m³/h以上機種)、水冷扇、葉片式電暖器、洗碗機、馬桶座與行動冰箱(40L、50L、60L)，為可到府維修商品，偏遠地區及離島除外。
- 三、本公司小家電產品轉為營利商務使用時，保固減半(六個月)。
- 四、本服務保證內容之範圍不包含產品內外外部外觀及任何附贈、加購之配件產品，消耗品(如電池、燈泡、濾網、烤盤、烤架、磁頭等)、配件產品(如電動地刷、充電座、充電器、毛刷、相關包裝材、說明書)等之損壞或遺失。
- 五、遙控器保固三個月。
- 六、非人為因素造成損壞，充電型電池保固一年。
- 七、選購高單價配件品，如需要了解產品型號與對應之保固期限，請洽服務人員了解。

注意事項

- 一、產品維修時請出示本保證書及發票，否則以出廠日為保固起算日；另保證期間內所更換之故障零件皆歸本公司所有。
- 二、如有下列情形之一者，雖在保固期間內亦不予免費保證：
 - 1.天災(水災、火災、地震、雷擊等)、人為因素、蟲鼠禍害、公共災害、化學物品、特殊環境(散熱差、車輛或船舶)造成之產品故障。
 - 2.位處於溫泉硫磺區、沼氣區、高鹽分地區、因硫磺、沼氣、鹽害所造成之產品損壞。
 - 3.產品未依說明書內容操作、擅自改裝或由非本公司授權之專業人員檢修所引起之故障或損毀。
 - 4.安裝位置之遷移或搬運所產生之故障；外觀因使用自然髒汙或損毀者。
 - 5.產品如經本公司工程人員檢查後判定屬於安裝不良所引起之故障時，由原安裝之店家負責，本公司不負安裝補正責任。
 - 6.產品之安裝工程不在本公司保證範圍內，如有因此產生問題以致影響產品性能無法正常發揮，應由原購經銷商與購買者間之約定，自行負責屬於安裝工程範圍內之保固責任。
 - 7.產品安裝時如未考量日後服務空間或人員安全性問題造成現場無法維修時，須另行拆裝或移至安全處所方能服務之所有費用由使用者自行支付；本公司服務工作人員判斷維修位置若有生命危險之疑慮，則本公司有權不予服務。
- 三、遇有下列情形之一，本公司得按價收費：
 - 1.超過保證期間者。
 - 2.出示本保證書及發票，致以出廠日為保固起算日，超過保固期限者。
 - 3.保證書記載經塗改或模糊不清者，內容與現物不符，又無法提供發票或購買憑證者。
 - 4.保證書內容購買日期未填寫及未加蓋經銷商店章，又無法提供發票或購買憑證者。
 - 5.保證期間外之檢修或調整服務，不論是否更換零件，按公司規定酌收檢修300元。
 - 6.零件另計。
- 四、下情況酌收300元以上外出基本費(依地區收費)
 - 1.保證期限內因使用環境問題所衍生之服務案件，例如：人為操作不當使用說明、調整服務(非產品品質不良)。
 - 2.免費保證期外之到府服務案件，更換零件者依現場維修報價收費，如未換零件或報價不維修者。



顧客服務

保證書登錄、線上諮詢、報修、說明書下載及產品相關問題，請掃描QR碼了解更多。

※請上網登錄保證書資料，以確保相關權利。

全台服務中心

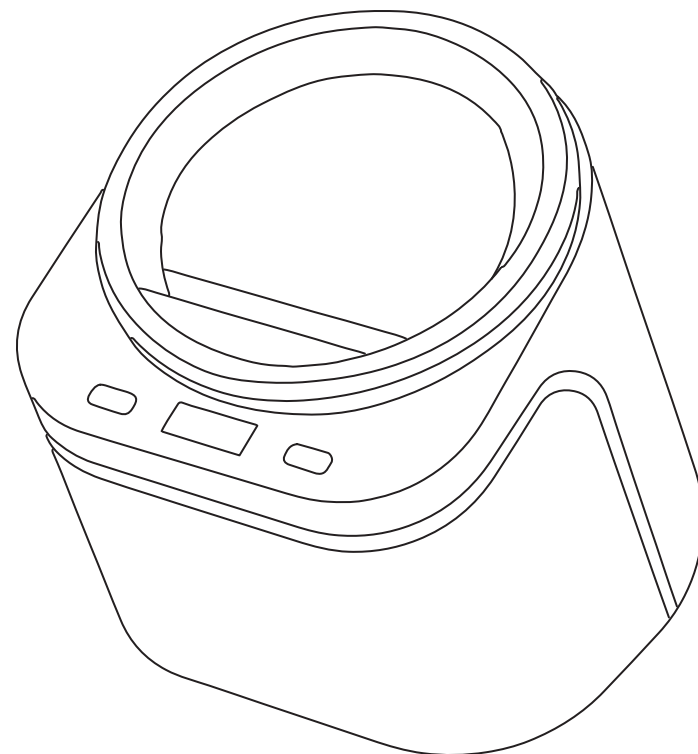
總公司：桃園市龜山區A7科技園區文禾路289號
南港站：台北市南港區成功路一段22號
中和站：新北市中和區仁愛街126號
宜蘭站：宜蘭縣冬山鄉冬山路五段389號
中壢站：桃園市平鎮區廣達街47號
新竹站：新竹市竹光路197號
台中站：台中市南屯區精科二路6號
雲嘉站：嘉義市西區博愛路二段536號
台南站：台南市安南區安新二路199號
高雄站：高雄市大寮區上寮里上發六路29號
花蓮站：花蓮市中興路43巷2號一樓
台東站：台東市連航路102號
澎湖站：澎湖縣馬公市中興路6-2號
金門站：金門縣金城鎮珠浦東路4巷13弄8號

TEL：(03)327-5407
TEL：(02)6617-7860
TEL：(02)6637-3799
TEL：(03)958-5592
TEL：(03)492-8399
TEL：(03)610-6383
TEL：(04)3609-1122
TEL：(05)310-3755
TEL：(06)602-5789
TEL：(07)963-1166
TEL：(03)327-5407
TEL：(089)239-710
TEL：(07)963-1166
TEL：(07)963-1166

REV.09

Scion Food Composter Machine

Operating manual 操作手冊



圖片僅供參考，產品以實物為準。

Scion

委製商/進口商

禾聯碩股份有限公司

TEL：(03)396-1188 FAX：(03)396-1199

http：//www.heran.com.tw

免付費服務電話：0800-667-999

服務傳真專線：(03)-2627866

製造商：Ecodisposer (Shenzhen) Technology Co.,Ltd.

顧客服務



QR CODE

SCION 官方網站



QR CODE

目錄

歡迎使用『廚餘機』！

為確保使用安全，操作前請您仔細閱讀說明書並妥善保存，以便日後參考。

以下為本說明書之系列型號：

HFC-25EC010、HFC-25EC020、HFC-25EC030、HFC-25EC040、HFC-25EC050、
HFC-25EC060、HFC-25EC070、HFC-25EC080、AFC-25EC010、AFC-25EC020、
AFC-25EC030、RFC-25EC010、RFC-25EC020、RFC-25EC030、SFC-25EC010、
SFC-25EC020、SFC-25EC030、SFC-25EC040、SFC-25EC050、YFC-25EC010、
YFC-25EC020、YFC-25EC030

安全注意事項	1
各部件名稱與安裝說明	4
使用方法	5
清潔保養與收藏	13
產品規格與常見故障排除	14

安全及注意事項

★使用本產品前，請詳細閱讀本使用說明書，將幫助您正確使用本產品。為防止因使用不當而造成不必要的人身傷害和財產損失，請您在使用前務必注意以下事項：

- ① 本產品不預期供生理、感知、心智能力、經驗或知識不足之使用者(包含孩童)使用，除非在對其負有安全責任的人員之監護或指導下安全使用。
- ② 孩童應受監護，以確保孩童不嬉玩電器。
- ③ 嚴禁將產品本體、電源線、插頭及浸入水中或其他液體中，以防有觸電的危險。
- ④ 切勿將電源線懸掛在廚櫃、桌子的邊緣或高溫表面。
- ⑤ 如果發現電源線、插頭或機器本體出現故障，請務必停止使用，並找專業人員維修或更換。
- ⑥ 切勿損壞、過分彎曲、拉伸、扭轉電源線，不可在電源線上放置重物或夾住電源線，如果電源線損壞，必須由專業維修人員進行更換。
- ⑦ 本產品需使用110V獨立插座，並請勿拔除電源接地線。
- ⑧ 當機器不使用時，應將插頭從插座內拔出，以免因絕緣老化而發生觸電或漏電火災。
- ⑨ 在維修、更換部件時，請確保機器內部完全冷卻後，再進行作業。
- ⑩ 拔除插頭時請保持手部乾燥，以免發生觸電危險。
- ⑪ 應將機器放置在乾燥的環境中，不可以曝露在潮濕環境中。

安全及注意事項

- ⑫ 請勿將機器擺放於極端溫度，或溫差較大的地方使用。
- ⑬ 使用機器時請安置於平穩處，並切勿靠近易燃物品。
- ⑭ 請勿觸摸運轉中的零件，以免造成意外。
- ⑮ 請勿將不屬於本產品處理範圍內的其他物品放入機器中。
- ⑯ 請勿在戶外使用本產品，產品為家用或類似用途，如下列所示：
 - 商店、辦公室及其他工作環境之員工廚房區域
 - 農莊
 - 旅館、汽車旅館及其他居住型環境之住戶
- ⑰ 電器不得藉由外接計時器或分離遙控系統操作。
- ⑱ 請勿將本產品用於預期之外的任何目的。



注意： ■ 機器運作烘乾時，將處於高溫狀態，請勿隨意觸摸，以免發生危險。

■ 機器運作完成後，仍處於高溫狀態，建議稍待冷卻後，再進行清洗等操作。

■ 擺放時，請與周圍保持至少20公分的距離，上方至少60公分內無遮擋，以確保通風良好，防止因蒸氣而產生積水現象。

■ 請確保設備放置在平坦、乾燥的表面上。

■ 請勿將設備存放在會產生大量熱能的加熱器或電周圍。

■ 請勿設備存放在戶外可能受潮或溫度低於零度的地方。

安全及注意事項

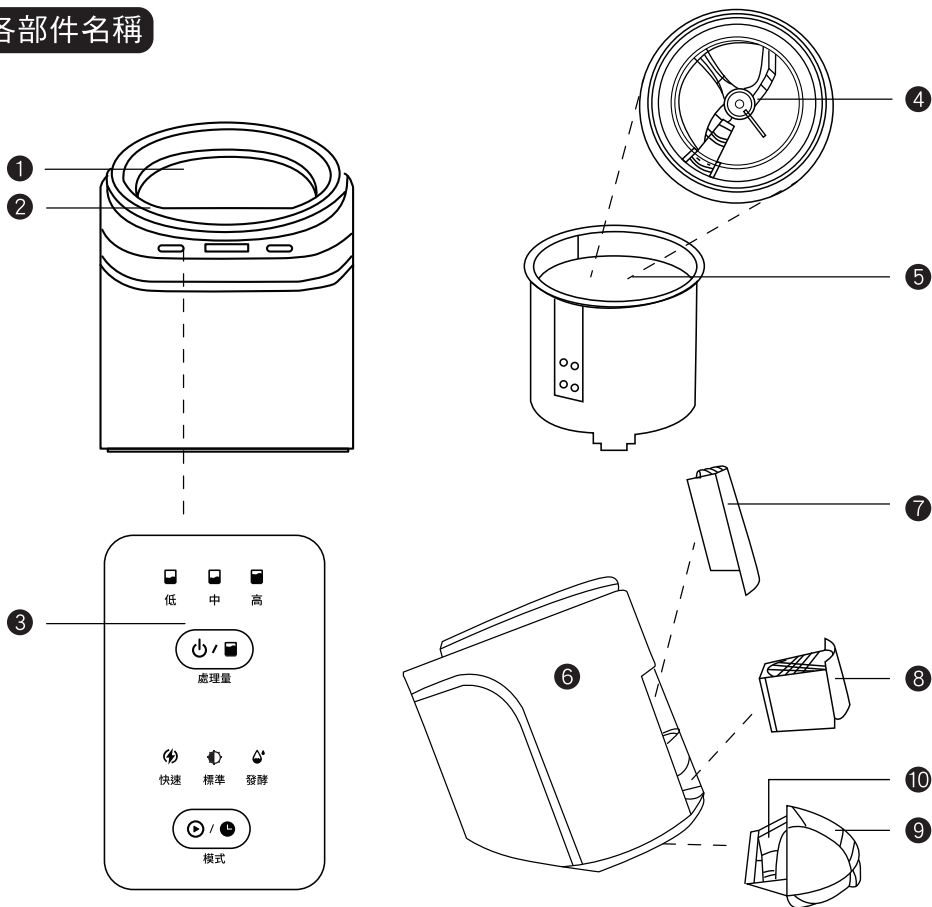


注意：■ 請添加水、廚餘等物品至內桶時，請注意不要超出刻度線，以免造成意外或機器故障。

■ 內桶及活性炭為消耗品，需視實際使用情況做更換。

各部件名稱與安裝說明

各部件名稱

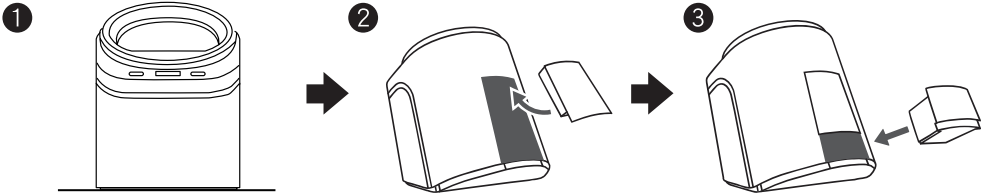


各部件名稱

- | | | |
|---------|-----------|-------|
| ① 玻璃上蓋 | ⑤ 內桶 | ⑨ 接水盤 |
| ② 防燙矽膠墊 | ⑥ 主機 | ⑩ 清潔鏟 |
| ③ 控制面板 | ⑦ 上活性炭除臭盒 | |
| ④ 攪拌刀片 | ⑧ 下活性炭除臭盒 | |

使用方法

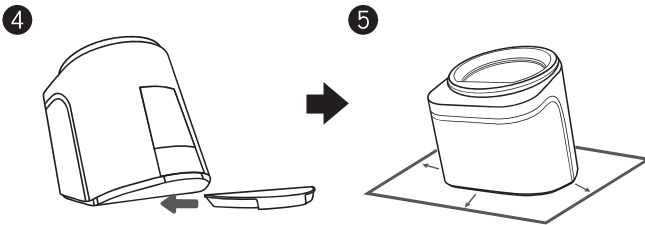
首次使用



■ 將產品放置在平坦處，與周圍確實取好間隔距離，並遠離水源、潮濕環境，確保產品在運作中能穩定不晃動。

■ 依圖示上除臭碳盒取出並確實安裝。

■ 再依圖示將下個除臭盒安裝至定位。



■ 將接水盤放至機器底部定位。

■ 確認機器與周遭間隔至少20公分。

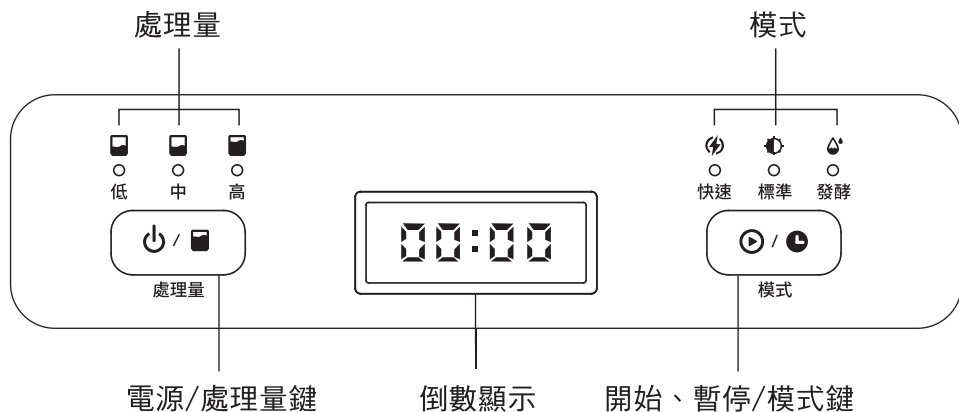


溫馨提醒：■ 使用前請詳閱說明書，並確實遵照指示。

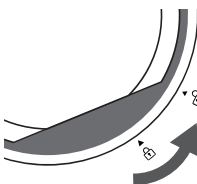
■ 使用前請確保需摘除之標示、貼紙皆已取下，並檢查產品是否完好無損，以免造成意外或機器故障。


使用方法

控制面板及操作



開始使用


- 

■ 依圖示方向轉開上蓋
- 

■ 將上蓋取下
- 

■ 倒入廚餘
- 

■ 將上蓋對準標示蓋回
- 

■ 確實將上蓋旋緊
- 

■ 長按電源鍵1.5秒開機

使用方法

開始使用



- ⚠ 溫馨提醒：**
- 添加廚餘時，亦可先將內桶提出後再添加，以免有殘渣落入機器縫隙中，造成故障。
 - 添加廚餘時，請勿使廚餘超過內桶的指示線，且不得以外力壓縮廚餘，以免廚餘超載，導致機器故障。
 - 將內桶放回機器內時，請注意將內桶與機身上的記號對齊，並左右輕輕轉動以利內桶卡入機器底部定位。
 - 機器運作中及剛運作完後皆處於高溫狀態，進行操作時務必注意高溫，避免燙傷。
 - 若想在機器運行中更換模式或處理量，請先將機器重新開機後，再重新選擇即可。

使用方法

控制面板及操作



電源/處理量鍵



開始、暫停/模式鍵

■ 開、關機

確認機器連接電源後，長按電源鍵1.5秒即開機；反之，則關機。

■ 處理量選擇

開機狀態下，短按電源鍵選擇，每按一次將循環顯示處理量(低、中、高)。

■ 模式選擇

開機狀態下，短按模式鍵選擇，每按一次將循環顯示模式(快速、標準、發酵)。



溫馨提醒： ■ 機器運轉後，如需更改模式，請先關機，重新開機後再依步驟操作即可。

■ 暫停

機器運作中，如需開蓋添加廚餘，務必先短按「模式鍵」暫停，再開啟上蓋，添加完廚餘後，將上蓋確實蓋回、旋緊後，再短按「模式鍵」繼續運轉。



注意： ■ 若未暫停而直接開啟上蓋，將會導致機器重啟，並重新計時。

使用方法

控制面板及操作

■ 重置

當更換活性碳後，在開機狀態下，長按模式鍵10秒，機器將回到初始狀態，並重置活性碳壽命的計算。

■ 自清洗

開機狀態下，快速短按模式鍵三次，即進入自清洗模式，機器將進行加熱並同步攪拌，以去除附著的殘渣。



注意：■ 此模式能使大部分附著的殘渣剝落，運行完成後建議再手動沖洗一次，以達到完全清潔。

■ 添加水時，請注意不能超出內桶裡的水位線，以免水位過高造成溢出，進而導致機器故障或意外的產生。

食材分類

可放食材	蔬果皮、魚肉/貝類/家禽皮、起司/乳製品、豆類/種籽、雞骨/魚骨/貝殼、咖啡渣/咖啡濾包/茶包、雞蛋/蛋殼、雜草/枯葉
不可放食材	大骨頭(牛/豬/羊)、料理油/醬油膏、糖果/口香糖、大顆硬果核(水蜜桃核等)、咖啡膠囊、鳳梨頭、硬殼(椰子殼、榴槤殼、筍殼)、大顆硬果核(芒果核、水蜜桃核、龍眼核、酪梨核、榴槤核、玉米梗等)、海鮮硬殼(鳳螺、生蠔殼、九孔殼、鮑魚殼)
先切塊 (約手心大小)	整隻玉米/玉米皮、纖維植物(香菜)、蘆筍、芹菜、微量紙巾/衛生紙、枯葉/花/莖/較堅硬植物
少量	澱粉(米飯/麵包/義大利麵等)、整顆水果/富含糖分水果、果醬/調味醬/沙拉醬、花生醬、蝦殼、蟹殼、可分解式餐具

使用方法

控制面板及操作

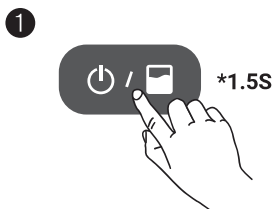


溫馨提醒： ■ 倒入廚餘前，需將油、水瀝乾，以免影響處理效果；亦不得直接將油、醬料、湯、飲料等液體大量投入。

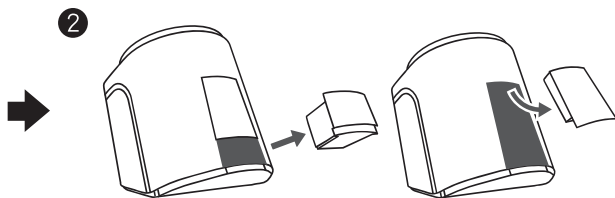
- 處理含水量較高的廚餘時，請注意因為高溫而產生之水蒸氣，並且所需的處理時間也會相對增加。
- 若放入過硬的廚餘，會導致內桶及刀片受損，機器會啟動自動停機保護，請即刻取出過硬廚餘，並檢查刀片是否受損變形。若有變形，請聯繫客服人員或至指定的授權維修服務中心來檢測、維修、更換。
- 不建議單獨處理高澱粉類廚餘，例如：米飯、麵條、玉米、馬鈴薯、芋頭、南瓜等，此類處理物建議混合其他廚餘進行處理，否則容易造成黏底。

使用方法

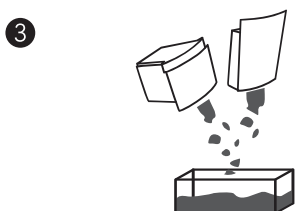
活性炭除臭盒更換及保養



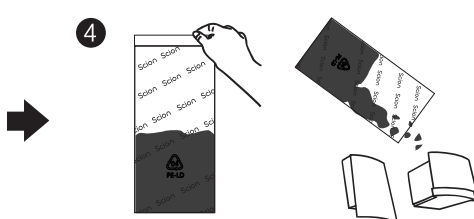
■ 將機器關閉



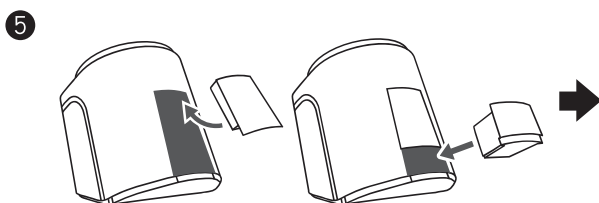
■ 依次將下、上活性炭除臭盒取出



■ 小心將除臭盒蓋打開並將舊活性炭倒出



■ 打開活性炭補充包，將新活性炭倒入除臭盒中



■ 將除臭盒蓋確實蓋回，並依次將上、下活性炭除臭盒安裝回機器即完成



■ 長按模式鍵10秒，重置活性炭壽命的計算。

使用方法

保養方式

- 更換濾芯的指示燈主要是用於提醒您每半年，或到達約1000個使用小時時更換一次活性碳，此時模式燈會閃爍。您可以依照實際使用狀況和氣味做判別是否需要更換。
- 建議可以在運作機器時加入微量柑橘類的果皮（檸檬、柳丁等）有助於減輕味道並延長活性碳壽命；亦可加入「咖啡渣」幫助吸收異味。
- 建議在出遠門或長時間離家前，先關閉機器，拔除電源插頭。讓設備處於待機模式，也會消耗濾盒的使用壽命。



溫馨提醒：■ 為求環保減塑以及綠化永續，本產品貼心的設計為可供用戶自由更換耗材，您只需要添加尺寸 < 4mm 的活性碳即可，更換一次需要的活性碳量約為 200~250g，更換時請添加適量的活性碳，以免造成機器故障。

清潔保養與收藏

清潔與保養

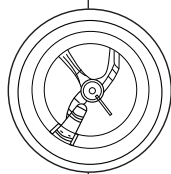
- ① 機器本體如有髒汙請用濕布擦拭，勿直接泡水清洗以免損壞。請勿使用硬質刷子、漂白水溶劑，以免導致刮傷及腐蝕。
- ② 內桶因有不沾塗層，清洗時請使用中性清潔劑，勿使用強酸鹼洗劑，並搭配海綿稍作浸泡後再進行清洗，不得使用鋼刷、菜瓜布等，以免刮傷塗層。

堆肥製作

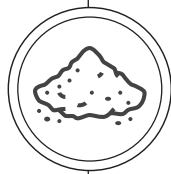
- 您可以透過本產品特別設計的「發酵」模式，配合耐高溫菌種，以加速廚餘熟化、發酵之過程，大幅減少製作堆肥所需要的時間。



- ① 每一天/任何時候
隨時將您的廚餘放入內桶中，直至裝滿為止。



- ② 12-20小時
視您的處理量而定，過程大約需要12~20小時。



- ③ 檢視堆肥狀態
內桶底下不應有積水，廚餘有發酵氣味，用手觸摸有腐爛感、手感沉為佳。



- ④ 1:10比例
建議將堆肥與土壤以1:10的比例混合後再進行施肥、栽種，避免出現燒根現象。

產品規格與常見故障排除

常見故障排除

異常狀況	可能性原因分析	處理方式
E01	<ul style="list-style-type: none">❶ 上蓋被開啟或未確實鎖緊❷ 內部感應器失靈	<ul style="list-style-type: none">❶ 檢查上蓋是否確實蓋好，並處於鎖緊位置❷ 請聯繫專業人員維修
E02	<ul style="list-style-type: none">❶ 機器過載，設備將自動停止運轉，內桶或機器底部卡住，運轉不順	<ul style="list-style-type: none">❶ 檢查內桶是否有廚餘阻塞，並確保攪拌棒能順利旋轉，無法排除狀況時，請聯繫專業人員維修
E03	<ul style="list-style-type: none">❶ 機器內部風扇零件故障	<ul style="list-style-type: none">❶ 取出活性炭除臭盒，並檢查風扇是否有異物堵塞導致運轉受影響，若無法排除狀況，請停止使用，並聯繫專業人員維修。
E04	<ul style="list-style-type: none">❶ 發熱盤不加熱或溫度過高	<ul style="list-style-type: none">❶ 待溫度稍微下降後再次檢查是否能正常運作，若無法排除狀況，請停止使用，並聯繫專業人員維修。
模式燈閃爍， 1秒亮，1秒滅	<ul style="list-style-type: none">❶ 更換活性炭警示	<ul style="list-style-type: none">❶ 依照說明書步驟更換活性炭，並長按模式鍵10秒，重置活性炭壽命的計算。

產品規格與常見故障排除

技術規格參數

	主機功能參數
產品名稱	廚餘機
輸入電壓/頻率	AC110V/60Hz
額定消耗功率	500W
機體重量	6kg
機體尺寸	W253 X H340 X D410 mm